

COPYRIGHT © Hangzhou EZVIZ Software Co., Ltd. ALL RIGHTS RESERVED.

Any and all information, including, among others, wordings, pictures, graphs are the properties of Hangzhou EZVIZ Software Co., Ltd. (hereinafter referred to as "EZVIZ"). This user manual (hereinafter referred to as "the Manual") cannot be reproduced, changed, translated, or distributed, partially or wholly, by any means, without the prior written permission of EZVIZ. Unless otherwise stipulated, EZVIZ does not make any warranties, guarantees or representations, express or implied, regarding to the Manual.


About this Manual

The Manual includes instructions for using and managing the product. Pictures, charts, images and all other information hereinafter are for description and explanation only. The information contained in the Manual is subject to change, without notice, due to firmware updates or other reasons. Please find the latest version in the EZVIZ™ website (<http://www.ezvizlife.com>).

Revision Record

New release – January, 2021

Trademarks Acknowledgement

EZVIZ™, ™, and other EZVIZ's trademarks and logos are the properties of EZVIZ in various jurisdictions. Other trademarks and logos mentioned below are the properties of their respective owners.

Legal Disclaimer

TO THE MAXIMUM EXTENT PERMITTED BY APPLICABLE LAW, THE PRODUCT DESCRIBED, WITH ITS HARDWARE, SOFTWARE AND FIRMWARE, IS PROVIDED "AS IS", WITH ALL FAULTS AND ERRORS, AND EZVIZ MAKES NO WARRANTIES, EXPRESS OR IMPLIED, INCLUDING WITHOUT LIMITATION, MERCHANTABILITY, SATISFACTORY QUALITY, FITNESS FOR A PARTICULAR PURPOSE, AND NON-INFRINGEMENT OF THIRD PARTY. IN NO EVENT WILL EZVIZ, ITS DIRECTORS, OFFICERS, EMPLOYEES, OR AGENTS BE LIABLE TO YOU FOR ANY SPECIAL, CONSEQUENTIAL, INCIDENTAL, OR INDIRECT DAMAGES, INCLUDING, AMONG OTHERS, DAMAGES FOR LOSS OF BUSINESS PROFITS, BUSINESS INTERRUPTION, OR LOSS OF DATA OR DOCUMENTATION, IN CONNECTION WITH THE USE OF THIS PRODUCT, EVEN IF EZVIZ HAS BEEN ADVISED OF THE POSSIBILITY OF SUCH DAMAGES.

TO THE MAXIMUM EXTENT PERMITTED BY APPLICABLE LAW, IN NO EVENT SHALL EZVIZ'S TOTAL LIABILITY FOR ALL DAMAGES EXCEED THE ORIGINAL PURCHASE PRICE OF THE PRODUCT.

EZVIZ DOES NOT UNDERTAKE ANY LIABILITY FOR PERSONAL INJURY OR PROPERTY DAMAGE AS THE RESULT OF PRODUCT INTERRUPTION OR SERVICE TERMINATION CAUSED BY: A) IMPROPER INSTALLATION OR USAGE OTHER THAN AS REQUESTED; B) THE PROTECTION OF NATIONAL OR PUBLIC INTERESTS; C) FORCE MAJEURE; D) YOURSELF OR THE THIRD PARTY, INCLUDING WITHOUT LIMITATION, USING ANY THIRD PARTY'S PRODUCTS, SOFTWARE, APPLICATIONS, AND AMONG OTHERS.

REGARDING TO THE PRODUCT WITH INTERNET ACCESS, THE USE OF PRODUCT SHALL BE WHOLLY AT YOUR OWN RISKS. EZVIZ SHALL NOT TAKE ANY RESPONSIBILITIES FOR ABNORMAL OPERATION, PRIVACY LEAKAGE OR OTHER DAMAGES RESULTING FROM CYBER ATTACK, HACKER ATTACK, VIRUS INSPECTION, OR OTHER INTERNET SECURITY RISKS; HOWEVER, EZVIZ WILL PROVIDE TIMELY TECHNICAL SUPPORT IF REQUIRED. SURVEILLANCE LAWS AND DATA PROTECTION LAWS VARY BY JURISDICTION. PLEASE CHECK ALL RELEVANT LAWS IN YOUR JURISDICTION BEFORE USING THIS PRODUCT IN ORDER TO ENSURE THAT YOUR USE CONFORMS TO THE APPLICABLE LAW. EZVIZ SHALL NOT BE LIABLE IN THE EVENT THAT THIS PRODUCT IS USED WITH ILLEGITIMATE PURPOSES.

IN THE EVENT OF ANY CONFLICTS BETWEEN THE ABOVE AND THE APPLICABLE LAW, THE LATTER PREVAILS.

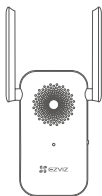
Sisällysluettelo

Pakkauksen sisältö	1
Perustiedot.....	2
Ovikello	2
Soittokello.....	2
Käyttö	3
Laitteiden käynnistäminen.....	3
EZVIZ-sovellukseen lisääminen	3
Asennus	4
Vaihtoehto 1 (suositus)	5
Vaihtoehto 2.....	5
Kunnossapito	5
EZVIZ Connect.....	6
1. Amazon Alexan käyttäminen	6
2. Käytä Google Assistantia.....	7
Videotuotteiden käyttöä koskevia aloitteita.....	9

Pakkauksen sisältö



Ovikello (x1)



Soittokello (x1)



Asennuslevy (x1)



Ruuvipakkaus (x1)



Tarratyyny (x1)



Porauskaavio (x1)



Irrotusneula
(x1)



Virtajohto (x1)



Tietoja
säädöksistä (x2)



Pika-aloitusopas
(x1)

Perustiedot

Ovikello



Nimi

Kuvaus

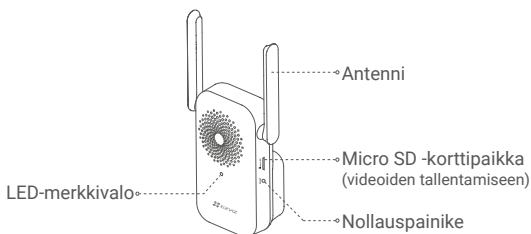
LED-merkkivalo

- Hitaasti vilkkuva punainen: lataa.
- Tasaisesti palava sininen: ovikello on ladattu täyteen.

Virtapainike

- Lyhyt painallus yhden sekunnin ajan: ovikello käynnistyy.
- Pitkä painallus viiden sekunnin ajan: ovikello sammuu.

Soittokello



Nimi

Kuvaus

LED-merkkivalo

- Tasaisesti palava punainen: soittokello käynnistyy.
- Hitaasti vilkkuva punainen: Wi-Fi-yhteys on katkennut.
- Tasaisesti palava sininen: soittokello toimii oikein.
- Nopeasti vilkkuva sininen: soittokello on valmis Wi-Fi-yhteyden muodostamiseen.

Nollauspainike

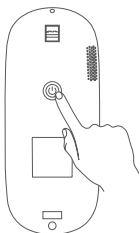
Pidä painettuna viiden sekunnin ajan, niin laite käynnistyy uudelleen ja kaikki parametrit palautetaan oletusarvoihin.

i Soittokellon todellinen ulkonäkö riippuu ostamastasi tuotteesta.

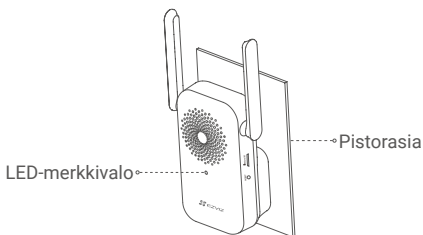
Käyttö

Laitteiden käynnistäminen

1. Paina ovikellon virtapainiketta lyhyesti yhden sekunnin ajan. Ovikello soi merkiksi siitä, että se on käynnistynyt.



2. Kytke soittokello pistorasiaan. Kun LED-merkkivalo vilkkuu nopeasti sinisenä, Wi-Fi-yhteys voidaan muodostaa.



- i** On suositeltavaa sijoittaa soittokello ja ovikello enintään kolmen metrin etäisyydelle toisistaan.

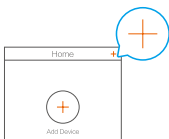
EZVIZ-sovellukseen lisääminen

1. Luo käyttäjätili.

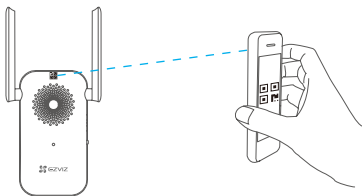
- Yhdistä matkapuhelimesi Wi-Fi-verkkoon (suositus).
- Etsi hakusanalla "EZVIZ" App Storesta tai Google Play™ -kaupasta.
- Lataa ja asenna EZVIZ-sovellus.
- Käynnistä sovellus ja rekisteröi EZVIZ-käyttäjätili.

2. Lisää soittokello EZVIZ-sovellukseen.

- Kirjaudu EZVIZ-sovellukseen.
- Siirry QR-koodin skannaussivulle napauttamalla aloitusnäytön oikeassa yläkulmassa olevaa "+"-symbolia.

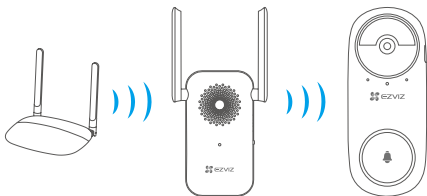


- Skannaaja soittokellon rungossa oleva QR-koodi.



- Tee Wi-Fi-määritys loppuun käyttämällä EZVIZ-sovelluksen ohjattua toimintoa.

Ovikello muodostaa verkkoyhteyden muodostamalla automaattisesti yhteyden soittokelloon.

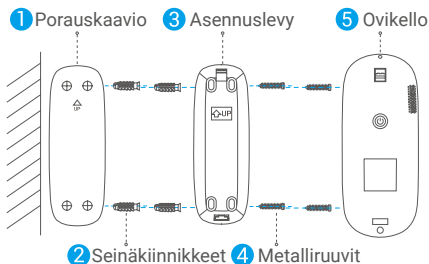


- i** Jos ovikellon verkkoyhteys epäonnistuu, yritä siirtää ovikelloa tai soittokelloa. On suositeltavaa sijoittaa ne enintään kolmen metrin etäisyydelle toisistaan.

Asennus

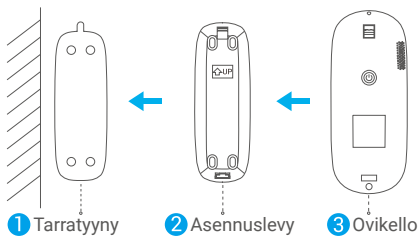
- i** • On suositeltavaa asentaa ovikello sisäpuolen sisäänkäynnin, kuten kerrostaloasunnon ulko-oven, yhteyteen, jotta se altistuisi suoraan ulkoympäristölle.
- Suositeltu asennuskorkeus: 1,2–1,5 m.
- Seuraavia asennusympäristöjä ei suositella: 1. Paikat, joissa on paljon metalliesineitä. 2. Kantavien seinien kulmat. 3. Huoneet, joissa on monia väliseiniä.
- Varmista ennen asennusta, että soittokellon Wi-Fi-määritys on tehty loppuun ja että sen LED-merkkivalo palaa tasaisesti sinisenä.
- Ovikello on suositeltavaa ladata ennen käyttöä.

Vaihtoehto 1 (suositus)



- i** Kun kiinnität asennuslevyä metalliruuveilla, varmista, ettei asennuslevy väänny. Muussa tapauksessa ovikello ei välttämättä kiinnity kunnolla.

Vaihtoehto 2



- i** Kiinnitä tarratyyny ja asennuslevy tasaiselle pinnalle.

Kunnossapito

Kun ovikellon akun varaus on vähissä, irrota ovikello irrotusneulalla asennuslevystä lataamista varten (sammuta ovikello, jos peukalointihälytys laukeaa).



EZVIZ Connect

1. Amazon Alexan käyttäminen

Nämä ohjeet auttavat sinua ohjaamaan EZVIZ-laitteitasi Amazon Alexan avulla. Jos prosessin aikana ilmenee ongelmia, katso kohtaa **Vianmääritys**.

Ennen aloittamista varmista, että:

1. EZVIZ-laitteet on yhdistetty EZVIZ-sovellukseen.
2. Poista EZVIZ-sovelluksessa "Videosalaus" käytöstä Laiteasetukset -sivulla.
3. Sinulla on Alexa-yhteensopiva laite (ts. Echo Spot, Echo-Show, All-new Echo-Show, Fire TV [kaikki sukupolvet], Fire TV Stick [vain toinen sukupolvi] tai Fire TV Edition Smart TV).
4. Amazon Alexa -sovellus on jo asennettu älylaitteeseesi ja olet luonut itsellesi tilin.


EZVIZ-laitteiden ohjaaminen Amazon Alexan avulla:

1. Avaa Alexa-sovellus ja valitse valikosta "Skills and Games" (Taidot ja pelit).
2. Etsi Taidot ja pelit -näytöstä "EZVIZ", jolloin löydät "EZVIZ"-taidot.
3. Valitse EZVIZ-laitteesi taito, napauta sitten **ENABLE TO USE (Ota käyttöön)**.
4. Anna EZVIZ-käyttäjänimi ja salasana ja napauta **Sign in (Kirjaudu)**.
5. Napauttamalla **Authorize (Valtuuta)** -painiketta annat Alexalle oikeuden päästä EZVIZ-tilillesi, jolloin Alexa voi ohjata EZVIZ-laitteitasi.
6. Näet tekstin "EZVIZ has been successfully linked" (EZVIZin yhdistäminen onnistui). Napauta sitten **DISCOVER DEVICES (Etsi laitteita)** antaaksesi Alexan etsiä kaikki EZVIZ-laitteesi.
7. Palaa takaisin Alexa-sovelluksen valikkoon ja valitse "Devices" (Laitteet). Tässä kohdassa näet kaikki EZVIZ-laitteesi.

Äänikomento

Etsi uusi älylaite Alexa-sovelluksen "Smart Home" -valikosta tai Alexan ääniohjaustoiminnon avulla.

Kun laite on löytynyt, voit ohjata sitä äänelläsi. Anna Alexalle yksinkertaisia komentoja.

-  Laitteesi nimi esimerkiksi komennossa: "show xxxx camera" (näytä xxxx kamera) voidaan muuttaa EZVIZ-sovelluksessa. Aina kun muutat laitteen nimen, sinun on löydettävä laite uudelleen nimen päivittämiseksi.

Vianmääritys

Mitä teen, jos Alexa ei löydä laitettani?


Tarkista, onko kyseessä Internetin yhteysongelma.

Käynnistä älylaite uudelleen ja kokeile sitten, löytääkö Alexa laitteen.

Miksi laitteen tilana Alexassa näkyy "Offline"?

Langaton yhteys on ehkä katkennut. Käynnistä älylaite uudelleen ja etsi se uudelleen Alexassa.

Reitittimen Internet-yhteys ei ehkä ole käytettävissä. Tarkista, onko reititin yhteydessä Internetiin, ja yritä uudelleen.

-  Lisätietoja maista, jotka tukevat Amazon Alexan käyttöä, on sen virallisella verkkosivustolla.

2. Käytä Google Assistantia

Google Assistantin avulla voit aktivoida EZVIZ-laitteesi ja katsoa live-lähetystä käyttämällä Google Assistant -äänikomentoja.

Seuraavat laitteet ja sovellukset ovat pakolliset:

1. Toimiva EZVIZ-sovellus.
2. Poista EZVIZ-sovelluksessa Videon salaus käytöstä ja ota Ääni käyttöön Laiteasetukset-sivulla.
3. TV, johon on yhdistetty toimiva Chromecast.
4. Google Assistant -sovellus asennettuna puhelimeesi.

Pääset alkuun noudattamalla alla olevia ohjeita:

1. Määritä EZVIZ-laite ja varmista, että se toimii kunnolla sovelluksessa.
2. Lataa Google Home -sovellus App Storesta tai Google Play™ kaupasta ja kirjaudu Google-tilillesi.
3. Napauta Myhome (Koti) -näytössä vasemmassa yläkulmassa olevaa "+"-merkkiä ja valitse valikkoluettelosta "Set up device" (Määritä laite), jolloin siirryt määrittämisnäyttöön.
4. Napauta "**Works with Google**" (**Toimii Googlen kanssa**) ja etsi "EZVIZ", jolloin löydät "EZVIZ"-taidot.
5. Anna EZVIZ-käyttäjänimi ja salasana ja napauta **Sign in (Kirjaudu)**.
6. Napauttamalla **Authorize (Valtuuta)** -painiketta annat Googlelle oikeuden päästä EZVIZ-tilillesi, jolloin Google voi ohjata EZVIZ-laitteitasi.
7. Napauta "**Return to app**" (**Palaa sovellukseen**).
8. Noudata yllä olevia ohjeita suorittaaksesi valtuutuksen loppuun. Kun synkronointi on valmis, EZVIZ-palvelu luetellaan palveluluettelossasi. Näet luettelon EZVIZ-tilin yhteensopivista laitteista napauttamalla EZVIZ-palvelukuvaketta.
9. Kokeile nyt joitakin kommentoja. Käytä kameran nimeä, jonka loit, kun määritit järjestelmän.

Käyttäjät voivat hallita laitteita yksittäin tai ryhmänä. Laitteiden lisääminen huoneeseen antaa käyttäjille mahdollisuuden hallita laiteryhmää samanaikaisesti yhdellä komennolla.

Lisätietoa saat linkistä:

<https://support.google.com/googlehome/answer/7029485?co=GENIE.Platform%3DAndroid&hl=en>



Katso lisätietoa laitteesta osoitteesta www.ezviz.eu.

Videotuotteiden käyttöä koskevia aloitteita

Kiitos, että valitsit EZVIZ-tuotteet.

Teknologia vaikuttaa kaikkiin elämämme osa-alueisiin. Huipputeknologiayrityksenä olemme entistä tietoisempia teknologian roolista liiketoiminnan tehokkuuden sekä elämän laadun parantamisessa, mutta samanaikaisesti tiedostamme sen väärästä käytöstä mahdollisesti aiheutuvat haitat. Videotuotteilla voidaan esimerkiksi tallentaa todellisia, täydellisiä ja selviä kuvia. Ne ovat arvokkaita jälkeensä ja säilyttävät reaaliaikaiset tosiasiat. Ne voivat kuitenkin aiheuttaa kolmannen osapuolen lakisääteisten oikeuksien ja etujen loukkaamisen, jos videotietoja jaetaan, käytetään ja/tai käsitellään väärin. EZVIZ vaatii filosofiallaan ”Teknologia hyviin tarkoituksiin”, että jokainen videoteknologian ja videotuotteiden loppukäyttäjä noudattaa kaikkia sovellettavia lakeja ja määräyksiä sekä eettisiä ohjeita, joiden tavoitteena on luoda yhdessä parempi yhteiskunta.

Lue seuraavat aloitteet huolellisesti:

1. Jokaisella on kohtuullinen odotus yksityisyydestä ja videotuotteiden asennus ei saa olla ristiriidassa tämän kohtuullisen odotuksen kanssa. Tästä syystä on annettava varoitusilmoitus kohtuullisella ja tehokkaalla tavalla ja selvennettävä valvonta-alue, kun videotuotteita asennetaan yleisille alueille. Muilla kuin yleisillä alueille videotuotteiden asennuksessa on arvioitava kolmansien osapuolten oikeudet, mukaan lukien mutta näihin rajoittumatta, videotuotteiden asennus vasta sidosryhmien suostumusten jälkeen, ja täysin näkymättömien videotuotteiden asentamatta jättäminen.

2. Videotuotteiden tarkoituksena on tallentaa todellisia tapahtumia tietyn ajan kuluessa, tietyssä paikassa ja erityisin edellytyksin. Tästä syystä jokaisen käyttäjän on ensin kohtuullisesti selvitettävä omat oikeutensa tällä erikoisalalla, jotta vältetään kolmannen osapuolen kuvien, yksityisyyden tai muiden laillisten oikeuksien loukkaamiset.

3. Videotuotteiden käytön aikana todellisista kohteista peräisin olevan videokuvatiedon tuottamista jatketaan, ja niihin sisältyy suuria määriä biologisia tietoja (kuten kasvokuvia), joita voidaan käyttää tai käsitellä uudelleen. Itse videotuotteet eivät erota hyvää pahasta siinä, miten videotuotteiden keräämiä yksinomaan kuviin perustuvia tietoa käytetään. Tietojen käytön tulos riippuu rekisterinpitäjien menettelytavoista ja käyttötarkoituksista. Tästä syystä rekisterinpitäjien täytyy noudattaa sekä kaikkia sovellettavia lakeja ja asetuksia ja muita normatiivisia vaatimuksia että kunnioittaa kansainvälisiä normeja, sosiaalista etiikkaa, hyvää moraalialia, hyviä käytäntöjä ja muita ei-pakollisia vaatimuksia, sekä kunnioittaa yksilön

yksityisyyden suojaa, kuvia ja muita oikeuksia ja etuja.

4. Eri sidosryhmien oikeudet, arvot ja muut vaatimukset on aina otettava huomioon, kun käsitellään videotuotteiden jatkuvasti tuottamaa videotietoa. Tässä asiassa tuoteturvallisuus ja tietoturva ovat äärimmäisen tärkeitä. Tästä syystä jokaisen loppukäyttäjän ja rekisterinpitäjän on toteutettava kaikki kohtuulliset ja välttämättömät toimenpiteet varmistaakseen tietoturvan ja välttääkseen tietovuodot, asiattoman julkistamisen ja virheellisen käytön, mukaan lukien mutta näihin rajoittumatta, kulunvalvonnan perustaminen, soveltuvan verkkoympäristön valitseminen (internet tai intranet) videotuotteiden yhdistämiseen, verkkoturvallisuuden luominen ja jatkuva optimointi.

5. Videotuotteet ovat edistäneet merkittävästi sosiaalisen suojan parantumisesta kaikkialla maailmassa. Uskomme näiden tuotteiden saavan aktiivisen roolin myös yhä useammilla sosiaalisen elämän osa-alueilla. Mikä tahansa videotuotteiden väärinkäyttö, joka rikkoo ihmisoikeuksia tai johtaa rikolliseen toimintaan, on vastoin teknologisten innovaatioiden ja tuotekehityksen alkuperäistä tarkoitusta. Tästä syystä jokaisen käyttäjän on luotava tuotesovellustensa arviointi- ja seurantamekanismi, jotta varmistetaan jokaisen tuotteen käyttö asianmukaisella ja kohtuullisella tavalla ja vilpittömällä mielellä.